

Complexele – sisteme biofotonice parazitare reintegrabile

Dr. Ionel Mohîrță

Călătoria prin universul gândirii și a sentimentelor, în zone tot mai profunde ale sufletului, este dificilă, iar porțile se lasă greu descuiate. Cântecele sufletului răsună puternic, limpede și minunat dacă-i permitem să se exprime. Cea mai importantă, dar și cea mai neglijată dintre conversațiile noastre este convorbirea cu noi înșine.

Am urmărit de-a lungul anilor atât prin trăiri proprii cât și prin cercetări experimentale pe care le-am efectuat fenomenul conflictului psihologic interior din punct de vedere biofizic. Cu această ocazie am constatat că atât în câmpul electronofonic propriu cât și a diferiților subiecți supuși unor psihoterapii transpersonale există anterior aplicării psihoterapiei unele formațiuni electronofotonice condensate spre deosebire de densitatea câmpului total care dispar ca formațiuni compacte din aria acestui câmp, care se reorganizează cu ocazia realizării psihoterapiei, depistate prin psihodiagnoza cuantică a camerei GDV. Această constatare m-a făcut să reflectez asupra posibilității existenței unei legături între aceste formațiuni electronofotonice condensate care dispar și conceptul de complex folosit în psihologie. În urma consultării literaturii de specialitate în această privință și a concluziilor cercetărilor experimentale proprii concluzionez că există o mare posibilitate ca aceste formațiuni electronofotonice condensate să reprezinte complexe psihologice umane aflate în procesul individuării și constituie o nouă problemă de primă mărime apărută în psihologia cuantică. Astfel se poate parcurge o psihologie vizibilă în fenomenologia sa. Un exemplu îl reprezintă fenomenele care se întâmplă în terapia DMP (Deep Memory Process) elaborată de Dr. Roger Woolger, unde aceste complexe aflate în corpul psihoemoțional sub forma vieților anterioare ca subpersonalități sunt accesate direct în scopul decongelării lor.

Un copil care trăiește în teama de a fi lovit violent de către părinți poate învăța să se ascundă, are tendința de a-și ține capul departe și a pune mâinile deasupra pentru a proteja capul. Dacă această situație continuă amenințările de violență activează mușchii corpului, până când mușchii „învață” această postură inconștient. Copilul va fi permanent în alertă, astfel încât frica rămâne blocată în organismul lui, împreună cu umerii cronic ridicați, capul răsucit, și stomacul strâns nervos. Acest model care ține peste ani poate degenera într-o poziție fixă (Reich, 1951). Incapacitatea de a rezolva situația rezultă în memoria unui corp înghețat. Wilhelm Reich a numit aceasta „vestă antiglonț” și a continuat să descrie modele rigide musculare inconștiente deținute în cap, maxilar, gât, umăr, torace, diafragmă, pelvis, picioare, brațe, mâini și picioare (Lowen, 1976, Kurtz, 1976).

Noțiunea de complex, reprezintă o combinație de trăsături personale, de dorințe, emoții, sentimente, de atitudini afective contradictorii, întotdeauna inconștiente, care face parte integrantă din personalitate.

Cercetările timpurii ale cunoscutului psiholog C.G.Jung îl conduc la identificarea unor „figuri” interioare ale vieții psihice inconștiente cu stări particulare.

De fapt, Jung a anticipat încă de la începutul secolului trecut teoria psihanalitică modernă (Klein, Bion) asupra „obiectelor interioare” și ale relațiilor acestor obiecte interioare, teorie ce va apare în psihanaliză mult mai târziu. Teoria postulează faptul că în viața adultă supraviețuiesc atitudini din copilăria timpurie - perioada infantilă, copilăria propriu-zisă și adolescență, atitudini care aparțin unor stadii diferite de dezvoltare și care includ intenții inconștiente față de „obiectele” reale și fantazate ce țin de experiențele și trăirile infantile.

Jung abordează aceste entități psihice interioare *din perspectivă fenomenologică*, perspectivă menținută și față de stări mentale care, la prima vedere, ar apărea ca infantile, adolescente sau psihotice; caută mereu să evidențieze care este caracterul particular al unei stări particulare și caută paralele, în întregul istoriei umanității, - deci nu numai în perioada infantilă, a copilăriei sau adolescenței, analogii care ar putea clarifica natura esențială a respectivei stări și scopul posibil pentru care a apărut în forma respectivă.

Acest gen de abordare fenomenologică îi dă posibilitatea să descopere mult mai mult decât doar supraviețuirea atitudinilor imature în condiția de adult și introiectarea atitudinilor parentale. Descoperă o întreagă gamă de figuri interioare, atât „mature” cât și „imature”, atât „contemporane” cât și „arhaice”, pe care le descrie ca și „complexe” personificate ale vieții emoționale.

Încă din perioada de început a cercetărilor clinice, își dă seama că existența complexelor, chiar cu caracteristici bizare sau anormale, nu are în sine nimic anormal și că toate complexe au un grad de autonomie, caracteristică ce poate conduce în anumite condiții spre psihopatologie.

Multe din tehnicile analitice - clarificarea, amplificarea, interpretarea, confruntarea - **au ca scop scoaterea pacientului de sub influența unui complex**. Totuși, această stare mentală în care Eul este sub influența unui conținut complexual, are și un anumit rol natural, poate fi în serviciul unor scopuri mai largi, care țin de personalitatea totală.

Abordarea jungiană a psihicului este de tip holistic, Jung privește omul în totalitate și această perspectivă constantă face posibil să: 1. nu atribuim unei condiții de „patologie” numai un sens negativ, de boală; 2. să ne îngăduim să neglijăm temporar starea alterată a minții; 3. să căutăm ceea ce se exprimă în dinamica vieții individuale, respectiv scopul ei mai larg, de a restaura întregul subiectiv. În cele mai acute condiții psihotice, se manifestă - este drept disproporționat și cu o desfășurare impresionantă de energie, aceeași tendință fundamentală de a *re-staura*, a re-organiza, a re-întregii ceea ce pare a fi o destructurare a psihicului.

Paradoxal, tocmai în aceste stări mentale particulare în care rezidă și întreaga psihopatologie putem găsi și căile de re-staurare; stările particulare pot servi ca și căi de trecere prin care trebuie să aibă loc toate transformările pozitive de personalitate.

Cu o intuiție de geniu, Carl G. Jung aduce în discuție un model dinamic al constelării acestei grupări de conținuturi. Folosește **imaginea unui sistem solar în care sori ar fi chiar complexe; între sori există tensiuni, forțe de atracție și respingere. Complexe au diferite mărimi exact ca în cadrul unui sistem solar: în mijloc soarele sau sori și în jur alte complexe cu diferite mase în funcție de care se atrag sau se resping între ele**. Uneori, atacul poate fi mai puternic decât respingerea prin regresie.

Ne punem întrebarea „ar putea acest sistem să fie constituit din biofotonii ființei umane într-o stare condensată?”

Constelarea este o dinamică automată, spontană, involuntară de care nu ne putem apăra conștient. Conținuturile constelate sunt specifice pentru anumite complexe, ce au fiecare energia specifică proprie.

De exemplu, în experimentul asociativ complexe își manifestă prezența în general printr-o influență pronunțată. Ele tulbură reacțiile asociative normale la auzirea unui stimul care activează un complex, prelungindu-le sau provocând un anumit mod de reacție - ce nu corespunde sensului obișnuit al cuvântului inductor. În experiment, subiectul nu poate împiedica această dinamică a complexelor, nici ca acestea să se conecteze automat și selectiv de anumite cuvinte inductoare.

Conform condiției de complementaritate, constelarea în inconștient este provocată, cel mai adesea, de ceea ce se petrece în conștiență. Când eul este prea centrat pe o anumă perspectivă, de regulă prea îngustă și limitativă, neglijează aspectele care țin de întregul situației psihice, astfel că, compensativ, în inconștient se energizează și constelează punctele pierdute din vedere (de regulă cele opuse).

În aceeași lucrare Jung accentuează asupra următoarelor aspecte semnificative pentru funcționarea complexelor. Astfel consideră că:

- Complexele sunt unități vii ale psihicului, fiecare poartă o „așchie de conștiență proprie”, un grad de intenționalitate și capacitatea de a urmări un scop. Sunt asemeni unei personalități reale prin faptul că un complex conține imagini, sentimente și calități, care, dacă ajung să cuprindă eul, pot determina comportamentul.

- Complexele, când gradul de autonomizare este puternic, pot să se prezinte chiar sub forma personalităților multiple.

- Complexele au ca și cauză un conflict și, din perspectiva reprimării acestui conflict, sunt nocive pentru condiția de întreg a psihicului.

- Odată formate, tind să preseze eul pentru a fi recunoscute și integrate.

În Teza sa de doctorat, „*Asupra psihologiei și patologiei așa numitelor fenomene oculte*”, apărută în 1902, complexe pot apare pe neașteptate și pot domina funcționarea psihică, respectiv controlul conștient (al eului). Această autonomie este chiar subiectul primei lucrări publicate în care studiază apariția spontană a complexelor în forma „spiritelor” care apar să posedă, să preia conducerea personalității unei tinere femei medium. Complexele prezintă o autonomie marcată, respectiv sunt entități psihice care apar și dispar după propria „plăcere”; apariția, dispariția lor scapă controlului conștienței. De aceea, **privite în economia dinamică psihice pot apare ca „ființe independente”, care în interiorul psihicului duc un fel de viață parazită.**

Urmărind comportamentul mimetic al verișoarei sale în timpul ședințelor, Jung delimitează câteva imagini și scene, toate fiind demonstrații vii ale faptului că în psihic operează complexe încărcate cu un specific emoțional.

- figuri interioare masculine - pe care, ulterior le consideră personificări ale lui Animus;

- o imagine feminină mai matură și mai cuprinzătoare decât eul mediumului (reprezentare a Sinelui Helenei).

- personificări a mai multor vieți trecute, fiecare cu un scenariu dramatic (arhetipuri istorice).

- dezvoltarea unei cosmologii psihice

- apariția spontană a unei mandale întregi, ca imagine a întregului potențial.

Explicarea procesului:

Odată cu activarea unui complex, conștiința devine subliminală ca nivel de energie, este „acoperită” de complex și are loc o „compensație dinamică” între conștiență și complex. În această condiție particulară, conștiența devine neatentă, cedează complexului intensitatea care caracterizează starea de veghe; această coborâre a nivelului mental se produce fragmentar în viața obișnuită fără ca să distingem - decât uneori, complexul care, de obicei, rămâne invizibil atât pentru subiect cât și pentru cei din jur. Persoana devine distrată, întrebata ce se întâmplă, nu știe, ca și când o parte din energie a fost transferată unui alt centru psihic subiacent. Are loc o „*pierdere de libido*” la nivelul eului, pierdere prin care energia nu dispare ci energizează un

complex deja existent. Pot apare, ca indici comportamentali, perturbații verbale, stări de excitație, tulburări de circulație.

Diminuarea nivelului conștienței se produce frecvent și în viața cotidiană fără să distingem complexul care o ocazionaază. Are loc o pierdere a intensității conștienței. Subiectul devine distrat, atenția își pierde adecvarea. În fața unui atare fenomen, primitivii spun că „i-a părăsit un suflet”, exprimare care simbolizează faptul real că o parte din energia conștienței a fost transferată unui complex subiacent. La fel, bolnavul mental spune că „m-au sustras gândurile”; fenomenul se petrece ca și când complexul ar „aspira” brusc tot ceea ce se produce obișnuit la suprafața conștienței.

Pierderea de energie ce are loc nu este o „pierdere” în sens propriu: energia nu dispare fără urmă. Energia „pierdută” la nivelul eului conștient va inerva un complex deja existent.

Din perspectiva introdusă de datele psihologiei analitice privind formarea și funcționarea complexelor ca formațiuni normale în psihicul uman, unitatea conștienței apare ca o iluzie, mai degrabă o expresie a hibrisului uman. În realitate, nu suntem singurii stăpâni ai deciziilor și acțiunilor noastre, suntem stăpâniți de acești mici „demoni” – *daimon* - ai complexelor care au tendința de a-și trăi propria viață.

Definirea și discutarea conceptului de complex este pe larg realizată de C.G. Jung, în lucrarea „*Introducere în psihologia analitică. Noțiuni fundamentale. Complexele*”, partea a III-a, 1934, Conferințe stenografiate, Bale, Societatea de psihologie. (și în *L' Homme a la devouverte de son ame*):

Aici definește complexul ca un conținut psihic cu o tonalitate afectivă specifică,

- ce poate fi în diferite grade conștient sau inconștient;
- un centru de energie care atrage și se atașează de tot ce se află la îndemână, chiar și lucruri indiferente.

De exemplu:

Am trăit un episod existențial puternic, care ne marchează: vom păstra în memorie anumite detalii ale localizării mirosurilor care pot fi perfect indiferente sau străine de sensul complexului; dar sunt înglobate în complex și în sfera *tabu* și sunt la fel de marcate de semnul tabuului; când, în realitatea trăită de subiect, sunt uneori evocate, pot să acționeze ca stimuli condiționali ai complexului. De aceea putem spune că complexul exercită un efect de atracție și de asimilare. Intrarea în joc în funcționarea psihică a acestor conținuturi împiedică adesea eul să funcționeze normal și conduce la o trăire ne-autentică a vieții.

Prof. Dr. Valerie Hunt a început să studieze Aura umană la Universitatea California din Los Angeles. Laboratorul „Câmpurilor Energetice” pe care-l conducea a găzduit mulți studenți cu abilități de clarvăzători, dansatori, pacienți cu probleme psihice, și mulți alții.

Dr. Hunt a demonstrat că Aura și chakrele lucrează împreună în câmpul energetic uman. Hunt, (Hunt, 1989) a mai măsurat frecvența și amplitudinea energiei în chakre, în timpul și după ședințele Rolfing (exercițiu fizic): „După aprox. 600 de ore de înregistrare în diferite situații, am descoperit că fiecare persoană are un câmp energetic unic, predictibil și repetabil, ce se poate caracteriza prin măsurarea culorii, a cantității de energie, prin suprafețe dominante ale corpului, și prin complexitatea modelului spectrului. **Câmpurile fiecărei persoane au arătat porțiuni unde energia «curgea» mai liber, mai fluid, în timp ce pe alte suprafețe, aceasta era blocată.**”

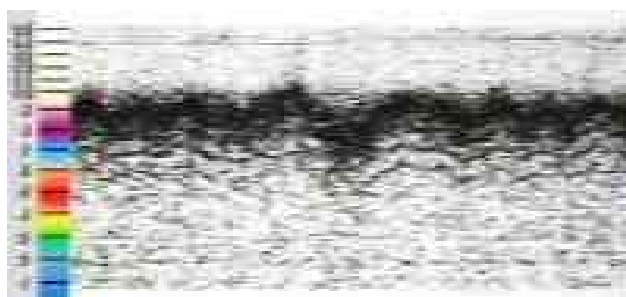
Semnătura câmpului unei persoane sănătoase era compusă dintr-un echilibru de tipare energetice coerente de-a lungul unui întreg spectru de frecvențe.

Această coerență apare pe un grafic ca niște unde line, blânde, puțin adânci distribuite echilibrat peste tot în spectrul de frecvențe (figura următoare).



Semnătura câmpului sănătos

Semnătura câmpului unei persoane bolnave a fost detectată sub două moduri: tipare deficiente și hiperactive. **Acestea au fost observate pe grafic ca un pachet de unde concentrate**, groase într-o bandă de frecvență ori foarte ridicată, ori foarte joasă (figura de mai jos).



Semnătura câmpului bolnav

Potrivit părerii Dr. Hunt, Aura umană, suferă modificări înaintea corpului fizic: „Prin înregistrarea undelor emise de creier, am descoperit că oscilația tensiunii arteriale, contracțiile musculare și ale pericardului, se produc în câmpul energetic, înaintea oricăror alte modificări în alte aparate sau sisteme ale organismului uman.”

Prof. Lene Vestergaard Hau (Slowe, Vestergaard Hau, et al., 2005) de la Universitatea Harvard a reușit să oprească lumina, să o „congeleze”, pentru a studia în voie felul de-a fi al fotonilor. Deci se poate emite ipoteza conform căreia pot exista formațiuni de lumină congelată în cadrul câmpului electronofonic uman.

Definind Aura umană ca bioplasmă V. Iniușin arată că bioplasma constituie substratul formator și mediul de transmisie a energiei electromagnetice de origine biologică. Noțiunea de bioplasmă a fost introdusă în știință de către V.S. Griscenco, în 1966, pe baza unei idei emise încă în 1944, privind posibilitatea existenței în organismele vii a celei de a patra stări de agregare a materiei - plasma. Concepția asupra bioplasmei cea de a cincea stare a materiei pleacă de la constatarea fenomenelor cuantice care se produc în organismele biologice. Lucrările lui Szent Gyorgy au arătat prezența electronilor delocalizați, formați pe baza moleculelor donoare și acceptoare, ca fiind manifestări similare proceselor semiconductoare. Structurile vii posedă clase întregi de compuși biologic structurabili, capabili de producerea unor efecte similare, ce se desfășoară preponderent în membranele celulare.

Bioplasma realizează o conformație specifică de spațialitate și stabilitate în cadrul unei

„ordini prin fluctuație”. Funcțional aceasta conferă structurilor sale integratoare, proprietăți complet noi. În aceste configurații noi, procesele biofizice, pe care ea le parcurge sau le generează, culminează cu ceea ce numim cu un termen generic „viață”. „Caracterul de specificitate pentru fiecare organism, țesut sau biomoleculă se datorează spațialității configurației, gradul său de saturare și excitabilitatea față de energia electromagnetică, densitatea concentrației realizate de particulele încărcate, ca și viteza lor de deplasare” (Iniushin, 1999).

Bioplasma constituie substratul formator și mediul de transmisie a energiei electromagnetice de origine biologică, a cărei oscilații coerente interferând câmpul electrostatic ambiental, coparticipă la conformarea biocâmpului complex, cu orientări vectoriale. Specificitatea apartenenței plasmei în funcție de nivelul de organizare și structurare morfologică, duce la implicarea unei diferențieri a bioplasmei: cea aparținând structurilor germinale este foarte stabilă în raport cu cea proprie structurilor somatice. Fixată într-o configurație stereo-bioenergetică, stabilitatea sa electromagnetică, decurge din caracteristicile biofizice ale matricei substratului purtător, formată din molecule albuminice, acizi nucleici și apă. Bioplasma determină rezerva de energie mobilă pe care o posedă un organism la un moment dat.

O informație interesantă legată de starea de sănătate prin cercetarea culorilor fâșiilor de lumină arată că nu volumul, ci culoarea (iradiațiilor) ne dă indiciile pentru acțiune. Componenta fâșiilor luminescente este foarte complexă, ele se compun din iradiații fizice și psihice. Prin urmare, culoarea iradiațiilor poate fi influențată atât de starea fizică a omului, cât și de gândurile sale, dorințele sau emoțiile acestuia.

*„Fiecare gând al omului, fiecare dispoziție și sentiment al său se reflectă imediat în iradiațiile sale. Aceste iradiații se manifestă prin lumină, culoare sau pâlpare, fiind vizibile doar pentru un ochi fin... Aurele oamenilor strălucesc și prezintă un joc infinit de nuanțe și combinații. Gândurile și sentimentele curate și frumoase determină anumite culori; dorințele întunecate și josnice, **nelineștile și pasiunile, au culori întunecate, tulburi și formele unor pâlpari de foc...**” (Iniushin, 1968).*

În rezultatul cercetărilor s-a observat că strălucirea unei persoane aflată într-o stare de dizarmonie, disconfort, frică, agresiune, iritabilitate are o gamă coloristică roșie. După părerea profesorului V.M. Iniushin, acestea sunt niște fracțiuni mai grele ale bioplasmei, cu alte cuvinte, un nivel de energie redusă. Oamenii armonioși, echilibrați, determinați, sinceri au o culoare a iradiației azurii, albastră, mov. S-a determinat de asemenea că iradiațiile capătă o culoare predominant roșie dacă omul, măcar cu gândul, încalcă Legile Cosmice și armonia cu lumea înconjurătoare. Astfel, s-a demonstrat că aceste încălcări reduc potențialul energetic al omului, scad rețeaua de protecție a acestuia și pot fi cauze ale apariției multor boli.

Se vede ușor cum gândul se transformă în culoarea fizică fixată de filmul foto. Unii cercetători știu că un singur gând fugitiv colorează fizic toată aura. S-ar părea că e un gând absolut ascuns, dar urmările sale sunt o culoare fizică, determinată științific.

Astfel teoria puterii gândului capătă o fundamentare științifică, iar semnificațiile unor concepte morale trebuie reanalizate nu numai din perspectivă spirituală, dar și științifică.

În lucrarea mea Psihologia Sonoluminică. Un Proiect de Psihologie cuantică (Mohîrță, 2011), am arătat posibilitatea măsurării densității energiei electrofotonice umane în funcție de anumite stări psihoemoționale rezultate în urma aplicării unor tehnici psihoterapeutice și am cercetat anumite modele optice care sunt puse în evidență în aceste condiții. Metoda de investigare folosită a fost *metoda de vizualizare și analiză prin înregistrare computerizată a radiațiilor optice și emisiilor biologice umane stimulate de câmpul electromagnetic amplificat prin descărcare în gaze* (Korotkov, 2002).

Măsurarea înainte și după efectuarea tehnicilor psihoterapeutice arată că o serie de parametri ai câmpului electronofonic se modifică semnificativ (Arie, FC, Js medie, valoare și asimetrie chakre) rezultând o scădere a valorii Indicelui de stres.

Efectul acestor tehnici se manifestă prin fenomenul de dislocare a unei părți de energie electrono-fotonice din câmpul total ca fenomen al reorganizării. Aceasta arată că scăderea indicelui de stres este rezultatul dispariției unor forme de gând dizarmonice din câmpul electronofonic.

Prin această cercetare experimentală am observat totodată că sub influența unor tehnici de psihoterapie asimetria (distanța până la mediană) dintre totalitatea chakrelor scade, ele re poziționându-se mai aproape de linia mediană (canalul sushuma) amplificând astfel conștiința și pregătind individuarea.

Știința actuală acceptă faptul că observarea unei realități influențează (cel puțin la nivel subatomic) comportamentul și proprietățile realității observate. Altfel spus, conștiința umană produce efecte directe și observabile asupra structurii și compoziției materiei. Acest lucru a fost atestat de atât de multe experimente de fizică cuantică încât la ora actuală este considerat un principiu fundamental.

La nivelul fotonilor, intenția focalizată în mod intenționat poate schimba comportamentul particulelor elementare ale materiei. Dacă acest lucru este adevărat în cazul fotonilor, nu putem decât să tragem concluzia că principiul funcționează inclusiv în cazul nostru. Focalizarea atenției noastre poate genera dezasamblarea și reorganizarea structurilor de interferență alese în tipare noi.

Așa cum arată Goswami (Goswami, 2004): „Amintirile sunt reprezentări ale înțelesului mental. Dacă înțelegem faptul că mintea și conștiința participă la fabricarea amintirilor și la selectarea reflectărilor din oglinzile memoriei trecute, recunoaștem și faptul că mintea și conștiința pot anula efectul amintirilor.”

Implicațiile modificării densității câmpului electronofonic din experimentele efectuate de mine sunt asemănătoare cu implicațiile efectului agregării eritrocitare (rulouri) ca și complexe. Astfel, creșterea densității în anumite regiuni ale câmpului electronofonic poate duce la stagnarea fluxurilor de informații. Pe de altă parte anumite psihoterapii (DMP, PEU, Meloterapia, Pneuma System Therapy) elimină aceste „rulouri” electronofotonice realizând organizarea și coerența câmpului. Astfel, câmpul electronofonic poate funcționa după principiile psihologiei sinergetice (Mânzat, 1999) ca optimizare a vârstei bioelectrice și psihice umane în urma reorganizării complexelor.

În acord cu cercetările lui V.Hunt, V. Iniușin, K.Korotkov, I. Mânzat, a descrierii fenomenului „complexului psihologic” în procesul individuării de către C.G.Jung și a cercetărilor proprii prezentate aici consider necesar să fie inițiată o dezbatere științifică în această privință.

Bibliografie

Goswami A., (2004), *The Quantum Doctor: A Physicist's Guide to Health and Healing*, Hampton Roads Pub Co.

Hunt V., (1989), *Infinite mind: Science of the human vibrations of consciousness*. Malibu Publishing Company, California, p.33.

Inyushin V.M., (1999), *Bioplasm and a phenomenon of a mitogenetic radiation*-Conference on Biophotons, Neuss.

Inyushin, V. M. Grishchenko, V. S., et. al., (1968), *On the biological essence of the Kirlian effect, (Concept of biological plasma)*. Alma-Ata: Kazak State Kirov University.

Inyushin V.M., Grishchenko V.S., Vorobev N., Shouiski N., Feddorova N., Gibadulin F., (1968) *On the Biological Essence of the Kirlian Effect, (Concept of Biological Plasma)*. Alma Ata:Kazak State Kirov University.

Jung, C.G., (1969), „A Review of the Complex Theory” (1934) in *The Structure and Dynamics of the Psyche, Collected Works*, Vol. 8, Princeton University Press, Princeton, para.200.

Jung C.G., (2004), *Psihologia fenomenelor oculte*, Editura Trei, București.

Korotkov K. G., (2002), *Human Energy Field: Study with GDV Bioelectrography*, Backbone Publishing Company, USA.

Kurtz, R., Prester, H.. (1976), *The Body Reveals*, Harper, New York.

Lowen, A.. *Bioenergetics*. Penguin Books, New York, 1977.

Mânzat I., (1999), *Psihologia sinergetică. În căutarea umanului pierdut*, Ed. Pro Humanitate, București.

Minulescu M., (2001), *Introducere în analiza jungiană*, Ed. Trei, București.

Mohîrță I., (2011), *Psihologia Sonoluminică. Un Proiect de Psihologie cuantică*, Ed. Ars Docendi, București.

Reich W., (1951.), *Ether, God and Devil. Cosmic Imposition*, Ed. Farrar, Straus and Giroux, New York.

Vestergaard Hau L. Slowe C., Ginsberg N. S., Trygve Ristroph, Goodsell A., (May 2005), *Ultraslow Light & Bose-Einstein Condensates: Two-way Control with Coherent Light & Atom Fields*, Optics & Photonics News, 16, p.30-34 .